

SONY®

Home Audio System

Betjeningsvejledning

Introduktion

BLUETOOTH

Lydjustering

Andre betjeningsmuligheder

Yderligere oplysninger

ADVARSEL

For at forhindre brand må apparatets ventilationsåbninger ikke dækkes til med aviser, duge, gardiner osv. Udsæt ikke apparatet for åben ild (f.eks. tændte stearinlys).

For at forhindre brand eller elektrisk stød må dette apparat ikke udsættes for dryp eller sprøjt, og der må ikke anbringes genstande, der indeholder væsker, f.eks. vaser, på apparatet.

Da strømforsyningsstikket bruges til at koble apparatet fra strømforsyningsnettet, skal enheden kobles til en stikkontakt med nem adgang. Hvis enheden ikke reagerer som forventet, skal du straks tage stikket ud af stikkontakten i væggen.

Anbring ikke apparatet i et trangt rum, f.eks. en bogreol eller et indbygget skab.

Enheden er stadig tilsluttet strømkilden, så længe den er tilsluttet stikkontakten i væggen, selvom selve enheden er slukket.

Kun til brug indendørs.

Bortskaffelse af opbrugte batterier og elektriske og elektroniske produkter (gælder i EU og andre europæiske lande med egne indsamlingssystemer)



Dette symbol på produktet, batteriet eller emballagen betyder, at produktet og batteriet ikke må bortskaffes som husholdningsaffald. På nogle batterier bliver dette

symbol muligvis brugt sammen med et kemisk symbol. Det kemiske symbol for kviksølv (Hg) eller bly (Pb) er angivet, hvis batteriet indeholder mere end 0,0005 % kviksølv eller 0,004 % bly. Ved at sikre, at sådanne produkter og batterier bortskaffes korrekt, forebygges mod mulige negative konsekvenser for sundhed og miljø, som kunne opstå ved en forkert affaldshåndtering. Genindvinding af materialerne vil medvirke til at bevare naturens ressourcer.

I tilfælde af produkter, der af sikkerheds-, ydelses- eller dataintegritetsmæssige årsager kræver permanent tilslutning til et indbygget batteri, må det pågældende batteri kun udskiftes af en kvalificeret tekniker. For at sikre en korrekt håndtering af batteriet og elektriske og elektroniske produkter må disse produkter kun afleveres på dertil indrettede indsamlingspladser beregnet til affaldshåndtering af elektriske og elektroniske produkter. For alle andre batterier henvises der til afsnittet om, hvordan batteriet tages ud af produktet på en sikker måde. Indlever batteriet på en deponeringsplads specielt indrettet til genindvinding af brugte batterier. Yderligere oplysninger om genindvinding af dette produkt eller batteri kan fås ved at kontakte den kommunale genbrugsstation eller den butik, hvor produktet eller batteriet er købt.

Bemærkning til kunder: Følgende oplysninger er kun gældende for udstyr, der er solgt i lande, hvor EU-direktiverne gælder.

Dette produkt er fremstillet af eller på vegne af Sony Corporation, 1-7-1 Konan Minato-ku Tokyo, 108-0075 Japan. Forespørgsler i forbindelse med produktoverholdelse baseret på EU-lovgivning skal adresseres til den godkendte repræsentant, Sony Belgium, bijkantoor van Sony Europe Limited, Da Vincilaan 7-D1, 1935 Zaventem, Belgien. Henvendelser vedrørende service eller garanti skal ske til de adresser, der står anført i de separate service- eller garantidokumenter.

Sony Corp. erklærer hermed, at dette udstyr er i overensstemmelse med de nødvendige krav og andre relevante bestemmelser i direktivet 1999/5/EF. Hvis du ønsker yderligere oplysninger, kan du gå til følgende URL:
<http://www.compliance.sony.de/>



Gyldigheden af CE-mærkningen er begrænset til de lande, hvor det håndhæves juridisk, hovedsageligt i EØS-landene.

Dette produkt er testet ved brug af et forbindelseskabel, der er kortere end 3 meter, og fundet i overensstemmelse med grænseværdierne i EMC-direktivet.

Om denne betjeningsvejledning

Nogle illustrationer er gengivet som typetegninger og kan være anderledes end de faktiske produkter.

Indholdsfortegnelse

Om denne betjeningsvejledning.....	4
Vejledning i dele og knapper	6

Introduktion

Tænde systemet	8
Transportere systemet	8
Placering af systemet vandret.....	8
Om strømstyring	9

BLUETOOTH

Tilknytning af dette system med en BLUETOOTH-enhed	10
Lytte til musik på en BLUETOOTH-enhed	11
One Touch BLUETOOTH- tilslutning med NFC	12
Om den trådløse BLUETOOTH-teknologi	14
Afspilning med høj kvalitetslyd-codec (AAC/LDAC™)	14
Indstilling af BLUETOOTH- standbytilstanden	15
Aktivering eller deaktivering af BLUETOOTH-signalet.....	16
Bruge "SongPal" via BLUETOOTH	16

Lydjustering

Justering af lyden	17
--------------------------	----

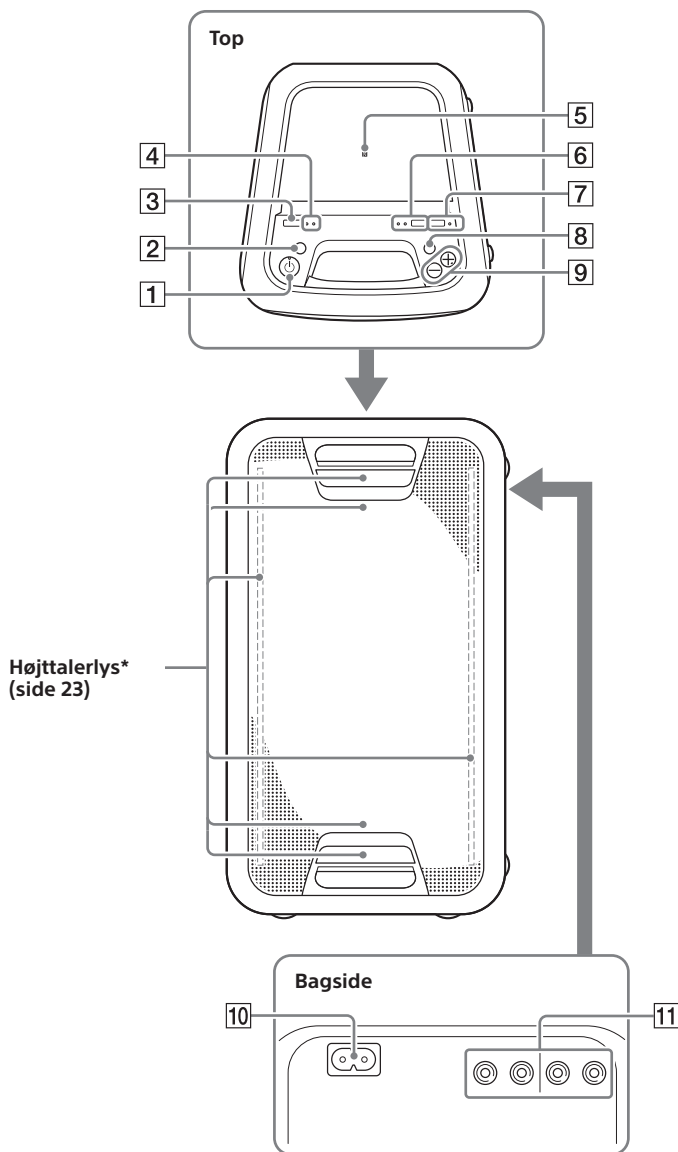
Andre betjeningsmuligheder

Brug af Party Chain- funktionen	18
Lytte trådløst til musik med to systemer (Speaker Add-funktion).....	21
Lytte til musik med højttalerlysene tændt.....	23
Brug af ekstraudstyr	23
Indstilling af den automatiske standbyfunktion	23




Yderligere oplysninger


Oplysninger om kompatible enheder.....	24
Fejlfinding	24
Forholdsregler	26
Specifikationer	28
Licens og varemærker	29

Vejledning i dele og knapper



* Se ikke direkte på de lysudsendende dele, når højtalerlysene er tændt.

- 1  (tænd/sluk)
Tryk på denne knap for at tænde eller slukke systemet.
-  (tænd/sluk)-indikator
— Lyser grønt, når systemet er tændt.
— Lyser gult, når systemet er slukket, og når BLUETOOTH-standbytilstanden er aktiveret.
- 2 LIGHT-knap (side 23)
- 3 FUNCTION – PAIRING-knap
— Tryk flere gange for at vælge BLUETOOTH- eller Audio In-funktionen.
— Hold nede for at aktivere BLUETOOTH-tilknytning, når BLUETOOTH-funktionen er valgt.
- 4  (BLUETOOTH)-indikator (side 14)

AUDIO IN-indikator (side 23)
- 5  (N-Mark) (side 13)
- 6 ADD-knap (side 21)

ADD L/R-indikatorer (side 21)
- 7 PARTY CHAIN-knap (side 20)

PARTY CHAIN-indikator (side 20)
- 8 EXTRA BASS-knap
Tryk for at generere mere dynamisk lyd (side 17).

EXTRA BASS-indikator (side 17)
- 9 Lydstyrke +*/--knapper
Tryk på den for at justere lydstyrken.
- 10 AC IN-stik (side 8)




- 11 Lydudgangs- og -indgangsstik
Brug et lyd kabel (medfølger ikke) til at foretage en tilslutning på følgende måde:

- AUDIO/PARTY CHAIN OUT L/R-stik
 - Tilslut lydindgangsstikkene på dit ekstraudstyr.
 - Tilslut endnu et lydsystem for at få fornyelse af Party Chain-funktionen (side 18).
- AUDIO/PARTY CHAIN IN L/R-stik
 - Tilslut lydudgangsstikkene på dit TV eller et lyd-/videoudstyr. Lyden udsendes gennem dette system.
 - Tilslut endnu et lydsystem for at få fornyelse af Party Chain-funktionen (side 18).

* Lydstyrkeknappen + har en blindfingermarkering. Brug blindfingermarkeringen som referencepunkt, når du betjener systemet.

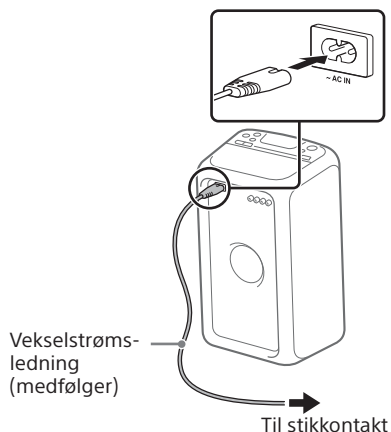
Indikatorstatusser

Statussen for indikatorerne på enheden vises på følgende måde i illustrationerne.


Indikatorstatus	Illustration
Blinker	
Lyser	
Slukket	

Tænde systemet

- 1 Tilslut vekselstrømsadapteren (medfølger) i AC IN-stikket på bagsiden af enheden og derefter i en stikkontakt i væggen.



Systemet starter i demonstrationstilstand og demonstrationen starter automatisk.

- 2 Tryk på  for at tænde systemet.
⏻-indikatoren på enheden lyser grønt.

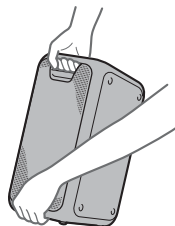
Deaktivering af demonstrationen

Tryk på LIGHT, mens demonstrationen udføres.

Demonstrationen slutter, og systemet skifter til standbytilstand. Når du trykker på LIGHT under standbytilstand, eller når du tager vekselstrømsledningen ud og sætter den i igen, går systemet i demonstrationstilstand.

Transportere systemet

Før du transporterer systemet, skal du tage alle ledninger ud.

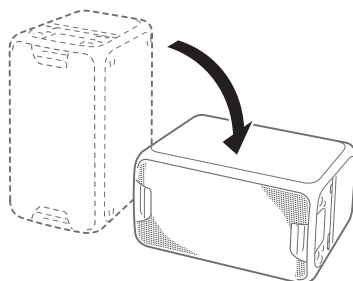


Bemærk

Det er vigtigt at placere hænderne korrekt, når du transporterer systemet, så du undgår personskade eller skade på ejendom.

Placering af systemet vandret

Du kan placere systemet vandret som vist nedenfor. (Placer siden med gummifødderne nedad).



Om strømstyring

Dette system er som standard indstillet til at slukke automatisk efter cirka 15 minutter uden betjening, eller hvis der intet lydsignal registreres. Se "Indstilling af den automatiske standbyfunktion" (side 23) for at få flere oplysninger.

BLUETOOTH



Tilknytning af dette system med en BLUETOOTH-enhed

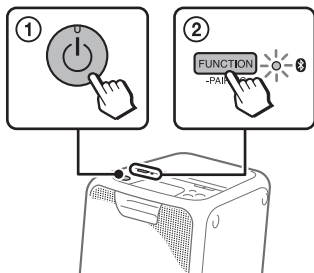
Tilknytning er en procedure, hvor BLUETOOTH-enheder registrerer hinanden i forvejen. Når tilknytningen er gennemført, er det ikke nødvendigt at udføre den igen.

Hvis din enhed er en NFC-kompatibel smartphone, er den manuelle tilknytningsproces ikke nødvendig. (Se "One Touch BLUETOOTH-tilslutning med NFC" (side 12)).

1 Placer BLUETOOTH-enheden inden for 1 meter fra systemet.

2 Vælg BLUETOOTH-funktionen.


- 1 Tryk på  for at tænde systemet.
- 2 Tryk på **FUNCTION – PAIRING** flere gange, indtil  (BLUETOOTH)-indikatoren på enheden blinker langsomt.

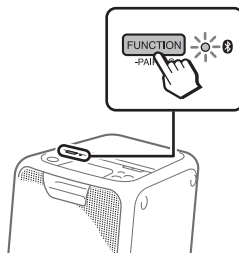


Tips

- Hvis der ikke er nogen tilknytningsoplysninger i systemet, f.eks. når du bruger BLUETOOTH-funktionen første gang efter købet, blinker  (BLUETOOTH)-indikatoren hurtigt, og systemet skifter automatisk til tilknytningstilstand. I så fald skal du fortsætte til trin 4.
- Hvis BLUETOOTH-tilslutningen er etableret, skal du afslutte BLUETOOTH-tilslutningen (side 12).

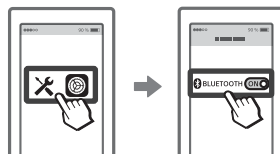
3 Hold **FUNCTION – PAIRING** nede i mindst 3 sekunder.

 (BLUETOOTH)-indikatoren blinker hurtigt.



4 Udfør tilknytningsproceduren på BLUETOOTH-enheden.

Yderligere oplysninger findes i betjeningsvejledningen til BLUETOOTH-enheden.




5 Vælg "GTK-XB5" på skærmen på BLUETOOTH-enheden.

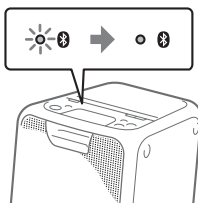


Bemærk

Hvis der kræves en adgangskode på BLUETOOTH-enheden, skal du indtaste "0000". Adgangskoden kan betegnes som "Passkode", "PIN-kode", "PIN-nummer" eller "Kodeord"

6 Udfør BLUETOOTH-tilslutning på BLUETOOTH-enheden.

Når tilknytning er fuldført, og BLUETOOTH-tilslutningen er oprettet, stopper  (BLUETOOTH)-indikatoren på enheden med at blinke og forbliver tændt.



Afhængigt af BLUETOOTH-enheden kan tilslutning starte automatisk efter tilknytning er fuldført.

Bemærkninger

- Du kan tilknytte op til 8 BLUETOOTH-enheder. Hvis der tilknyttes en 9. BLUETOOTH-enhed, slettes den ældste tilknyttede enhed.
- Hvis du vil oprette tilknytning til endnu en BLUETOOTH-enhed, skal du gentage trin 1 til 6.

Annullere tilknytningshandlingen

Tryk på FUNCTION – PAIRING.

Sletning af alle tilknytningsregistreringsoplysninger


Hvis du vil slette alle tilknytningsregistreringsoplysninger, skal systemet nulstilles til fabriksindstillingerne. Se "Nulstilling af systemet" (side 26).

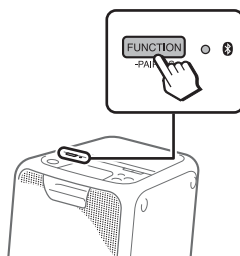
Lytte til musik på en BLUETOOTH-enhed

Du kan betjene en BLUETOOTH-enhed ved at tilslutte systemet til en BLUETOOTH-enhed ved brug af AVRCP. Kontroller følgende, før du starter musikafspilning:

- BLUETOOTH-funktionen på BLUETOOTH-enheden er aktiveret.
- Tilknytningen er gennemført (side 10).

Når systemet og BLUETOOTH-enheden er forbundet, kan du styre afspilning ved at trykke på BLUETOOTH-enheden.

- 1 Tryk på FUNCTION – PAIRING flere gange, indtil  (BLUETOOTH)-indikatoren på enheden lyser.

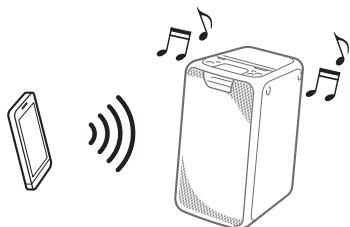


- 2 Etabler tilslutning med BLUETOOTH-enheden.

Den sidst tilsluttede BLUETOOTH-enhed tilsluttes automatisk. Udfør BLUETOOTH-tilslutningen fra BLUETOOTH-enheden, hvis enheden ikke er tilsluttet.

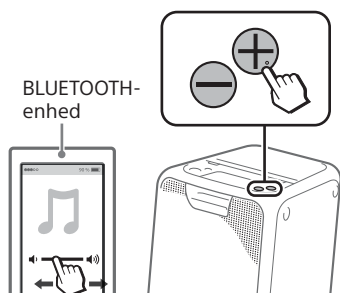
3 Start afspilning af en lydkilde på BLUETOOTH-enheden.

Yderligere oplysninger findes i betjeningsvejledningen til BLUETOOTH-enheden.



4 Juster lydstyrken.

Juster først lydstyrken på BLUETOOTH-enheden. Hvis lydstyrken stadig er for lav, skal du justere lydstyrkeniveauet på systemet med lydstyrkeknapperne +/-.



Bemærk

Hvis du prøver at tilslutte endnu en BLUETOOTH-enhed til systemet, bliver den aktuelt tilsluttede BLUETOOTH-enhed afbrudt.

Afbryde BLUETOOTH-tilslutningen

Hold **FUNCTION – PAIRING** nede i mindst 3 sekunder.

Afhængig af BLUETOOTH-enheden kan BLUETOOTH-tilslutningen automatisk blive afbrudt, når du stopper afspilning.

One Touch BLUETOOTH-tilslutning med NFC

NFC (Near Field Communication) er en teknologi, der aktiverer kortrækkende, trådløs kommunikation mellem forskellige enheder, som smartphones og IC-tags.

Når du berører systemet med en NFC-kompatibel smartphone, gør systemet automatisk følgende:

- tændes i BLUETOOTH-funktionen.
- fuldfører tilknytningen og BLUETOOTH-tilslutningen.

Kompatible smartphones

Smartphones med indbygget NFC-funktion (OS: Android™ 2.3.3 eller nyere, bortset fra Android 3.x)

Bemærkninger


- Systemet kan kun genkende og oprette tilslutning til én NFC-kompatibel smartphone ad gangen. Hvis du prøver at tilslutte endnu en NFC-kompatibel smartphone til systemet, bliver den aktuelt tilsluttede NFC-kompatible smartphone afbrudt.
- Afhængigt af din NFC-kompatible smartphone skal du måske udføre følgende trin på din NFC-kompatible smartphone på forhånd.
 - Aktiver NFC-funktionen. Yderligere oplysninger findes i betjeningsvejledningen til din NFC-kompatible smartphone.
 - Hvis din NFC-kompatible smartphone har en ældre OS-version end Android 4.1.x, skal du downloade og starte programmet "NFC Easy Connect". "NFC Easy Connect" er et gratis program til Android-smartphones, som kan hentes på Google Play™. (Programmet er muligvis ikke tilgængeligt i alle lande/områder).

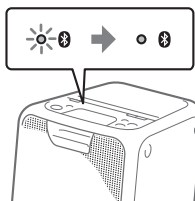
1 Aktiver NFC-funktionen på BLUETOOTH-enheden.



2 Rør med din BLUETOOTH-enhed, f.eks. mobilenhed, f.eks. en smartphone eller en tablet, ved N-Mark på enheden, indtil BLUETOOTH-enheden vibrerer.



Fuldfør tilslutningen ved at følge vejledningen på BLUETOOTH-enheden. Når BLUETOOTH-tilslutningen er oprettet, holder  (BLUETOOTH)-indikatoren på enheden op med at blinke og forbliver tændt.



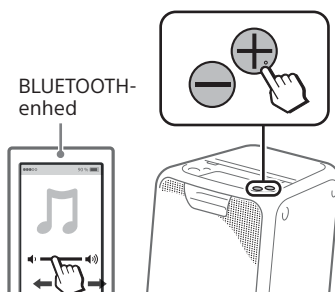
3 Start afspilning af en lydkilde på BLUETOOTH-enheden.

Yderligere oplysninger findes i betjeningsvejledningen til BLUETOOTH-enheden.



4 Juster lydstyrken.

Juster først lydstyrken på BLUETOOTH-enheden. Hvis lydstyrken stadig er for lav, skal du justere lydstyrkeniveauet på systemet med lydstyrkeknapperne +/-.



Tip

Hvis tilknytning og BLUETOOTH-tilslutningen mislykkes, skal du gøre følgende.

- Fjern etuiet fra din smartphone, hvis du bruger et kommercielt tilgængeligt smartphone-etui.
- Lad smartphonen berøre N-Mark på enheden igen.
- Start programmet "NFC Easy Connect" igen.

Afbryde BLUETOOTH-tilslutningen

Lad BLUETOOTH-enheden berøre N-mark på enheden igen.


Om den trådløse BLUETOOTH-teknologi

Trådløs BLUETOOTH-teknologi er en korttrækkende, trådløs teknologi, der aktiverer trådløs datakommunikation mellem digitale enheder. Trådløs BLUETOOTH-teknologi kan bruges inden for et område på ca. 10 meter.

Understøttet BLUETOOTH-version, profiler og codecs

Se "BLUETOOTH" (side 28) for at få flere oplysninger.

(BLUETOOTH)-indikator

 (BLUETOOTH)-indikatoren på enheden lyser eller blinker blå for at vise BLUETOOTH-statussen.

Systemstatus	Indikatorstatus
BLUETOOTH-standby	Blinker langsomt
BLUETOOTH-tilknytning	Blinker hurtigt
BLUETOOTH-tilslutning er oprettet	Lyser

Afspilning med højkvalitetslyd-codec (AAC/LDAC™)

Dette system kan modtage data i AAC- eller LDAC-codec-format fra en BLUETOOTH-enhed. Den leverer en afspilning med højere lyd kvalitet.

Du kan vælge en lyd-codec-indstilling blandt følgende to indstillinger ved at bruge "SongPal" (side 16). Standardindstillingen for systemet er "AUTO".

Du skal afbryde BLUETOOTH-tilslutningen (side 12), og udføre BLUETOOTH-tilslutningen igen, før ændringerne af denne indstilling kan træde i kraft.

- AUTO: Systemet registrerer den codec, der anvendes på kildeenheden og vælger automatisk den optimale codec mellem "SBC", "AAC*" og "LDAC*".
- SBC: "SBC" anvendes altid, uanset hvilken codec der bruges på kildeenheden.

* Kun tilgængelig, når codec'en understøttes af din BLUETOOTH-enhed.

Bemærk

Du kan opleve højere lyd kvalitet, når kildeenheden er kompatibel med AAC/LDAC, og denne funktion er indstillet til "AUTO". Men lyden kan blive afbrudt afhængigt af BLUETOOTH-kommunikationen. Hvis dette sker, skal du indstille funktionen til "SBC".

LDAC er en lydkodningsteknologi, der er udviklet af Sony, og som gør det muligt at transmittere lydindhold med høj opløsning (Hi-Res), selv over en BLUETOOTH-tilslutning. I modsætning til andre BLUETOOTH-kompatible kodningsteknologier, f.eks. SBC, fungerer den uden nogen nedkonvertering af Hi-Res-lydindholdet¹⁾. Den giver også mulighed for at transmittere ca. tre gange flere data²⁾ end andre teknologier over et trådløst BLUETOOTH-netværk i en enestående lyd kvalitet, som opnås ved brug af effektiv kodning og optimeret pakning.

¹⁾ Bortset fra DSD-formatindhold.

²⁾ I sammenligning med SBC (Sub Band Coding), når der er valgt en bithastighed på 990 kbps (96/48 kHz) eller 909 kbps (88,2/44,1 kHz).

Indstilling af BLUETOOTH- standbytilstanden

BLUETOOTH-standbytilstanden gør det muligt at tænde systemet automatisk, når du opretter BLUETOOTH-tilslutningen med en BLUETOOTH-enhed. Denne indstilling deaktiveres som standard.

Denne indstilling kan kun konfigureres ved at bruge "SongPal". Hvis du ønsker oplysninger om "SongPal", kan du se "Bruge "SongPal" via BLUETOOTH" (side 16).

Tip

Deaktiver BLUETOOTH-standbytilstanden for at reducere strømforbruget i standbytilstand (økotilstand).

Aktivering eller deaktivering af BLUETOOTH-signalet

Du kan oprette tilslutning til systemet fra en tilknyttet BLUETOOTH-enhed i alle funktioner, når systemets BLUETOOTH-signal er indstillet til tændt. Denne indstilling aktiveres som standard.

Hold FUNCTION – PAIRING og lydstyrkeknappen + nede i mindst 5 sekunder.

Bemærk

Du kan ikke udføre følgende handlinger, når du deaktiverer BLUETOOTH-signalet:

- Tilknytning og/eller tilslutning til en BLUETOOTH-enhed
- Brug af "SongPal" via BLUETOOTH

Hvis du vil aktivere BLUETOOTH-signalet, skal du gentage den procedure, der er vist ovenfor.

Bruge "SongPal" via BLUETOOTH

Om appen



Du kan styre systemet med den gratis app "SongPal", som findes på både Google Play og i App Store. Søg efter "SongPal", eller scan den todimensionelle kode nedenfor, og download derefter appen for at finde ud af mere om de praktiske funktioner.



Når du har downloadet "SongPal" på din smartphone/iPhone, kan du gøre følgende.

Justering af lyden (EQ)

Du kan justere lyden ved at vælge blandt en række forudindstillede EQ-indstillinger.

Oprette en partyatmosfære (DJ EFFECT)

Du kan kontrollere lyden dynamisk ved at vælge en af 3 effekter (FLANGER/ISOLATOR/WAH).

Konfigurere indstillingerne på systemet

Du kan konfigurere de forskellige indstillinger på systemet, f.eks. automatisk standbytilstand osv.

Konfigurere indstillingerne for BLUETOOTH-funktionen

Du kan konfigurere de forskellige indstillinger for BLUETOOTH-funktionen, f.eks. BLUETOOTH-lyd-codects, BLUETOOTH-standbytilstand osv.

► Se i hjælpen til SongPal for at få flere oplysninger.

<http://info.songpal.sony.net/help/>



Bemærkninger

- Hvis programmet "SongPal" ikke fungerer korrekt, skal du afslutte BLUETOOTH-tilslutningen (side 12) og derefter udføre BLUETOOTH-tilslutningen igen, så BLUETOOTH-tilslutningen fungerer normalt.
- Hvad du kan kontrollere med "SongPal" varierer afhængigt af den tilsluttede enhed.
- Programmets specifikation og design kan blive ændret uden advarsel.

Lydjustering

Justering af lyden

Hvis du vil gøre følgende	Handling
Justere lydstyrken	Tryk på lydstyrkeknapperne +/-.
Generere en mere dynamisk lyd	Tryk på EXTRA BASS. The EXTRA BASS-indikatoren lyser rødt, mens EXTRA BASS-funktionen aktiveres.

Brug af Party Chain-funktionen

Du kan tilslutte flere lydsystemer i en kæde for at skabe et mere interessant partymiljø og for at frembringe højere lyd.

Et aktiveret system i kæden bliver "Party Host" og deler musikken. Andre systemer bliver "Party Guests" og afspiller den samme musik, som der afspilles på "Party Host".

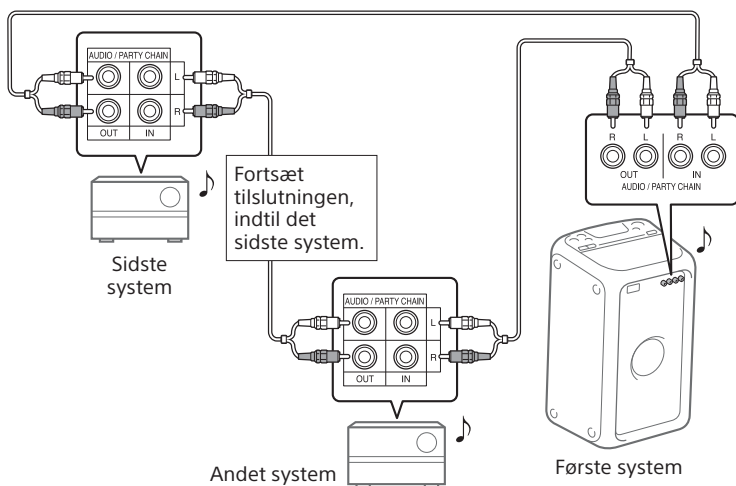
Opsætning af Party Chain


Opsæt en Party Chain ved at forbinde alle systemer ved brug af lyd kabler (medfølger ikke).

Før tilslutning af kablerne skal du sørge for at frakoble vekselstrømsledningen.

A Hvis alle systemer er udstyret med Party Chain-funktionen

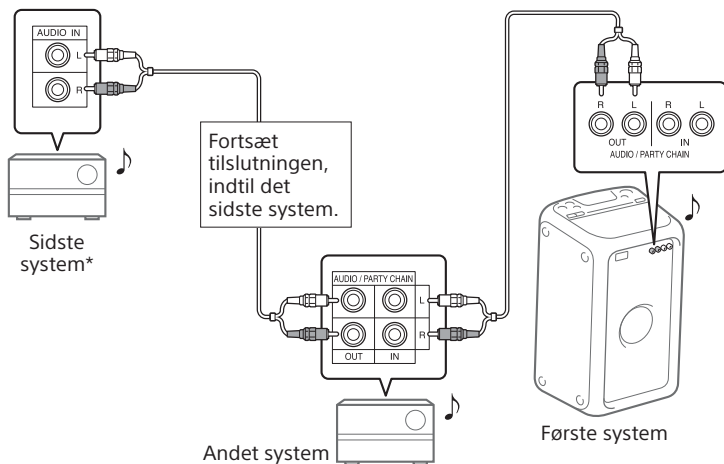
Eksempel: Når du opretter tilslutning ved brug af systemet som det første system



- Det sidste system skal tilsluttes det første system.
- Ethvert system kan blive en Party Host.
- Du kan skifte Party Host til et andet system i kæden. Se "Sådan vælges en ny Party Host" (side 20) for at få flere oplysninger.
- Sørg for, at  (BLUETOOTH)-funktionen er valgt. Når funktionen Audio In er valgt, kan funktionen Party Chain ikke aktiveres.

B Hvis et af systemerne ikke er udstyret med Party Chain-funktionen

Eksempel: Når du opretter tilslutning ved brug af systemet som det første system



* Tilslut systemet, der ikke er udstyret med Party Chain-funktionen, som det sidste system. Sørg for at vælge Audio In-funktionen på det sidste system.

- Det sidste system er ikke tilsluttet det første system.
- Du skal vælge det første system som Party Host, så alle systemer afspiller den samme musik, når Party Chain-funktionen er aktiveret.
- Lyd fra et system, der ikke er udstyret med Party Chain-funktionen, kan hakke lidt.

Opleve Party Chain

- 1 Sæt vekselstrømsledningen i, og tænd for alle systemerne.
- 2 Juster lydstyrken på hvert system.
- 3 Aktiver Party Chain-funktionen på det system, der skal bruges som Party Host.

Eksempel: Når dette system bruges som Party Host

- ① Tryk på **FUNCTION – PAIRING** flere gange for at vælge den ønskede funktion.
Når du opretter tilslutning med **A** (side 18), skal du ikke vælge Audio In-funktionen. Hvis du vælger denne funktion, kan der ikke udsendes lyd.
- ② Start afspilning, og tryk derefter på **PARTY CHAIN**.
PARTY CHAIN-indikatoren lyser. Party Host starter Party Chain, og andre systemer bliver automatisk Party Guests. Alle systemer afspiller den samme musik, som afspilles af Party Host.

Bemærkninger

- Afhængigt af det samlede antal systemer, som du har tilsluttet, kan det tage noget tid, før Party Guests begynder at afspille musikken.
- Ændring af lydstyrkeniveauet og lydeffekten på Party Host vil ikke påvirke outputtet på Party Guests.
- Hvis du ønsker oplysninger om betjening af andre systemer, kan du se i betjeningsvejledningerne til systemerne.

Sådan vælges en ny Party Host

Det er kun, når du opretter forbindelse ved brug af **A** (side 18), du kan vælge en ny Party Host. Gentag trin 3 af "Opleve Party Chain" på det system, som du ønsker skal bruges som en ny Party Host. Den aktuelle Party Host bliver automatisk Party Guest. Alle systemer afspiller den samme musik, som afspilles på den nye Party Host.

Bemærkninger

- Du kan kun vælge et andet system som Party Host, når Party Chain-funktionen på alle systemerne i kæden er blevet aktiveret.
- Hvis det valgte system ikke bliver en ny Party Host efter nogle få sekunder, skal du gentage trin 3 af "Opleve Party Chain".

Deaktivere Party Chain

Tryk på **PARTY CHAIN** på Party Host.

Bemærk

Hvis Party Chain-funktionen ikke deaktiveres efter nogle få sekunder, skal du trykke på **PARTY CHAIN** på Party Host igen.

Party Chain-indikator

Party Chain-indikatoren på enheden lyser eller blinker for at vise systemstatussen.

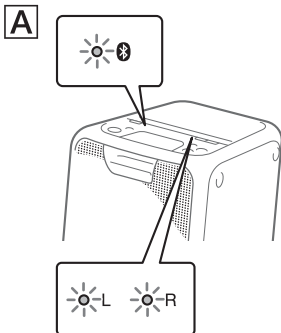
Systemstatus	Indikatorstatus
Party Host	Lyser
Party Guest	Blinker

Lytte trådløst til musik med to systemer (Speaker Add-funktion)

Hvis du vil bruge denne funktion, skal du bruge to GTK-XB5-systemer. Ved at tilslutte to GTK-XB5-systemer via BLUETOOTH, kan du nyde musik på en mere effektiv måde. Du kan vælge lydoutput mellem dobbelt tilstand (hvor to systemer afspiller den samme lyd) og stereotilstand (stereolyd). I de følgende trin beskrives de to systemer som "system **A**" (eller mastersystem) og "system **B**".

Aktivere Speaker Add-funktionen

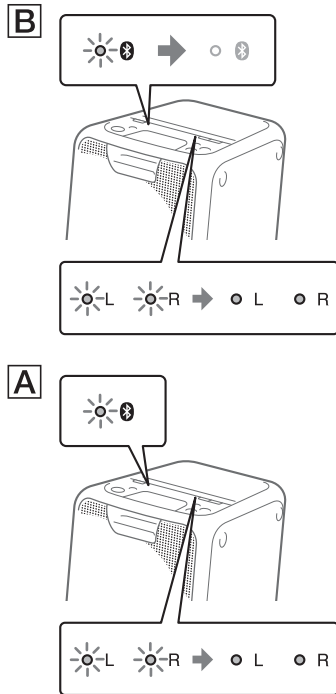
- 1 Placer to GTK-XB5-systemer inden for 1 meter fra hinanden.
- 2 Tryk på **FUNCTION – PAIRING** på system **A** flere gange, indtil **BLUETOOTH**-indikatoren på enheden lyser.
- 3 Hold **ADD** nede på system **A**, indtil **ADD L/R**-indikatorerne på enheden lyser. Systemet skifter til Speaker Add-tilstand.



- 4 Tryk på **FUNCTION – PAIRING** på system **B** flere gange, indtil **BLUETOOTH**-indikatoren på enheden lyser.

- 5 Hold **ADD** nede på system **B**, indtil **ADD L/R**-indikatorerne på enheden blinker.

Derefter skifter L/R-indikatorerne på begge systemer status fra at blinke til at lyse, mens **BLUETOOTH**-indikatoren på system **B** er slukket.



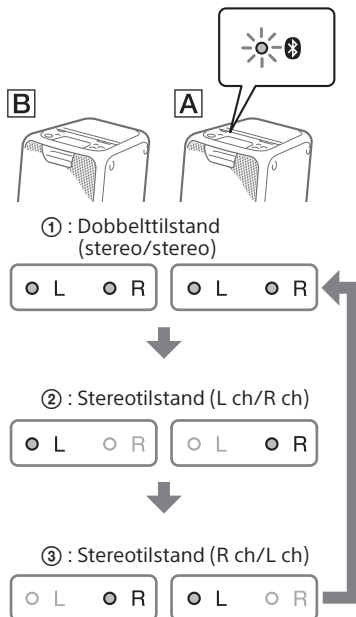
Tip

Når tilslutningen med Speaker Add-funktionen oprettes meget hurtigt, kan L/R-indikatorerne på system **B** lyse direkte uden at blinke.

6 Tryk på ADD på system **A** flere gange for at vælge outputtilstand.

ADD L/R-indikatorerne på begge systemer viser den aktuelle outputtilstand.

Hver gang du trykker på ADD, skifter udgangstilstanden som følger.



Tip

Hvis du vil skifte udgangstilstand, skal du betjene system **A** (mastersystem), som du har aktiveret Speaker Add-tilstand på.

Afspilning af musik med to systemer

1 Aktiver tilknytningstilstand på system **A**, og udfør derefter BLUETOOTH-tilslutningen med en BLUETOOTH-enhed.

Hvis du ønsker oplysninger om tilknytning, kan du se "Tilknytning af dette system med en BLUETOOTH-enhed" (side 10) eller "One Touch BLUETOOTH-tilslutning med NFC" (side 12).

Sørg for at tilknytte BLUETOOTH-enheden med system **A** (mastersystem).

2 Start afspilning på den tilsluttede BLUETOOTH-enhed, og juster lydstyrken.

Se "Lytte til musik på en BLUETOOTH-enhed" (side 11) for at få flere oplysninger.

Lydstyrkejustering, du foretager på det ene system, afspejles også på det andet system.

Bemærkninger

- Hvis der er nogen anden BLUETOOTH-enhed, f.eks. en BLUETOOTH-mus eller et BLUETOOTH-tastatur tilsluttet til den BLUETOOTH-enhed, der er tilsluttet til systemet, kan der være forvrænget lyd eller støj i systemoutputtet. I denne situation skal du afslutte BLUETOOTH-tilslutningen mellem BLUETOOTH-enheden og andre BLUETOOTH-enheder.
- Hvis du nulstiller en af de to systemer, mens du bruger Speaker Add-funktionen, skal du sørge for at slukke det andet system. Hvis du ikke slukker det andet system, før du genstarter Speaker Add-funktionen, kan der være problemer i at oprette en BLUETOOTH-tilslutning og udsende lyd.

Deaktivere Speaker Add-funktionen

Hold ADD nede, indtil ADD L/R-indikatorerne slukker.

Tip

Medmindre du deaktiverer funktionen, vil systemet forsøge at etablere den sidst oprettede tilslutning, næste gang du tænder systemet.

Lytte til musik med højtalerlysene tændt

1 Tryk på LIGHT.

Højtalerlysene tændes.

Du kan også vælge forskellige lystilstande, f.eks. følgende, ved at bruge "SongPal" (side 16).

- RAVE: en lystilstand, der er egnet til dansemusik med masser af blinken
- CHILL: en lystilstand, der er egnet til afslappende musik
- RANDOM FLASH OFF: en lystilstand uden blink, der er egnet til alt musik, herunder dansemusik
- HOT: en lystilstand med varme farver
- COOL: en lystilstand med kølige farver
- STROBE: en lystilstand med en elektronisk blinkende hvid farve

Slukke højtalerlysene

Tryk på LIGHT igen.

Bemærk

Hvis belysningens styrke blænder, kan du tænde for lyset i rummet eller slukke for belysningen.

Brug af ekstraudstyr

1 Tilslut ekstraudstyr (f.eks. en WALKMAN®, smartphone, TV, DVD-afspiller, IC-optager osv.) til AUDIO/PARTY CHAIN IN L/R-stikkene på enheden ved brug af et lyd kabel (medfølger ikke).

2 Tryk på FUNCTION – PAIRING flere gange, indtil AUDIO IN-indikatoren på enheden lyser.

3 Start afspilning på det tilsluttede udstyr.

4 Juster lydstyrken.


Juster først lydstyrken af det tilsluttede udstyr. Hvis lydstyrken stadig er for lav, skal du justere lydstyrkeniveauet på systemet med lydstyrkeknapperne +/-.

Bemærk

Systemet kan skifte til standbytilstand automatisk, hvis lydstyrken på det tilsluttede udstyr er for lav. Hvis det er tilfældet, skal du øge lydstyrkeniveauet for udstyret. Hvis du vil deaktivere den automatiske standbyfunktion, kan du se "Indstilling af den automatiske standbyfunktion" (side 23).

Indstilling af den automatiske standbyfunktion

Som standard er dette system indstillet til at slukke automatisk efter cirka 15 minutter uden betjening eller lydsignaloutput.

Tryk på og hold  nede i mindst 3 sekunder, mens systemet er tændt, for at deaktivere funktionen.

Du aktiverer funktionen ved at gentage denne fremgangsmåde. Du kan også konfigurere denne indstilling og kontrollere, om denne funktion er aktiveret eller deaktiveret ved at bruge "SongPal". Hvis du ønsker oplysninger om "SongPal", kan du se "Bruge "SongPal" via BLUETOOTH" (side 16).

Oplysninger om kompatible enheder

Om BLUETOOTH-kommunikation for iPhone og iPod touch

Fremstillet til

- iPhone SE
- iPhone 6s Plus
- iPhone 6s
- iPhone 6 Plus
- iPhone 6
- iPhone 5s
- iPhone 5c
- iPhone 5
- iPhone 4s
- iPod touch (6. generation)
- iPod touch (5. generation)

Websteder med oplysninger om kompatible enheder

Se webstederne nedenfor for de nyeste oplysninger om kompatible BLUETOOTH enheder.

Kunder i USA:

<http://esupport.sony.com/>

Kunder i Canada:

<http://esupport.sony.com/CA>

Kunder i Europa:

<http://www.sony.eu/support>

Kunder i Latinamerika:

<http://esupport.sony.com/LA>

Kunder i andre lande/områder:

<http://www.sony-asia.com/support>

Fejlfinding

Hvis der opstår et problem, mens du betjener systemet, skal du følge nedenstående trin, før du kontakter den nærmeste Sony-forhandler. Hvis der vises en fejlmeddelelse, skal du huske at notere indholdet som reference.

1 Kontroller, om problemet er beskrevet i afsnittet "Fejlfinding".

2 Søg på følgende websteder med kundesupport.

Kunder i USA:

<http://esupport.sony.com/>

Kunder i Canada:

<http://esupport.sony.com/CA>

Kunder i Europa:

<http://www.sony.eu/support>

Kunder i Latinamerika:

<http://esupport.sony.com/LA>

Kunder i andre lande/områder:

<http://www.sony-asia.com/support>

Du kan finde de nyeste kundesupportoplysninger og en liste over ofte stillede spørgsmål på disse websteder.

Bemærk, at hvis servicepersonale udskifter visse dele under reparation, kan disse blive bevaret.

Generelt

Systemet tænder ikke.

- Sørg for, at strømkablet er tilsluttet korrekt.

Systemet er uventet gået i standbytilstand.

- Dette er ikke en fejl. Systemet går i standbytilstand automatisk efter ca. 15 minutter, hvis det ikke betjenes, eller der ikke er noget lydudgangssignal (side 23).

Der er ingen lyd.

- Juster lydstyrken.
- Kontroller tilslutningen af ekstraudstyret, hvis der er noget.
- Tænd det tilsluttede udstyr.
- Træk vekselstrømsledningens stik ud af stikkontakten, og sæt det i igen, og tænd derefter for systemet.

Der er kraftig brummen eller støj.

- Flyt systemet væk fra støjkilder.
- Tilslut systemet til en anden stikkontakt.
- Monter et støjfilter (købes separat) på vekselstrømsledningen.
- Sluk for elektrisk udstyr i nærheden.

Der er akustisk feedback.

- Skru ned for lydstyrken.

BLUETOOTH-enhed**Tilknytning kan ikke foretages.**

- Flyt BLUETOOTH-enheden tættere på systemet.
- Tilknytning er måske ikke mulig, hvis der er andre BLUETOOTH-enheder omkring systemet. Hvis dette er tilfældet, skal du slukke for de andre BLUETOOTH-enheder.
- Sørg for at angive den korrekte adgangskode, når du vælger systemets navn (dette system) på BLUETOOTH-enheden.

BLUETOOTH-enheden kan ikke registrere systemet.

- Indstil BLUETOOTH-signalet til Til (side 16).

Tilslutning er ikke mulig.

- Den BLUETOOTH-enhed, du har forsøgt at tilslutte, understøtter ikke A2DP-profilen. Den kan derfor ikke tilsluttes til systemet.
- Aktiver BLUETOOTH -funktionen for BLUETOOTH-enheden.
- Opret en tilslutning fra BLUETOOTH-enheden.
- Tilknytningsregistreringsoplysningerne er blevet slettet. Udfør tilknytningen igen.

- Hvis du ikke kan oprette tilslutning til systemet fra en allerede tilknyttet BLUETOOTH-enhed, skal du slette tilknytningsoplysningerne for BLUETOOTH-enheden og derefter udføre tilknytningshandlingen igen (side 10).

Lyden stopper eller svinger op og ned, eller forbindelsen går tabt.

- Systemet og BLUETOOTH-enheden er for langt fra hinanden.
- Hvis der er hindringer mellem systemet og din BLUETOOTH-enhed, skal du fjerne eller undgå disse.
- Hvis der er udstyr, der skaber elektromagnetiske bølger, som f.eks. et trådløst lokalnetværk, andre BLUETOOTH-enheder eller en mikrobølgeovn i nærheden, skal du flytte dem væk.

Lyden af din BLUETOOTH-enhed kan ikke høres på dette system.

- Skru først op for lydstyrken på din BLUETOOTH-enhed, og juster derefter lydstyrken ved brug af lydstyrke +/--knapperne.

Der er alvorlig brummen, støj eller forvrænget lyd.

- Hvis der er hindringer mellem systemet og din BLUETOOTH-enhed, skal du fjerne eller undgå disse.
- Hvis der er udstyr, der skaber elektromagnetiske bølger, som f.eks. et trådløst lokalnetværk, andre BLUETOOTH-enheder eller en mikrobølgeovn i nærheden, skal du flytte dem væk.
- Skru ned for lydstyrken på den tilsluttede BLUETOOTH-enhed.


Party Chain- og Speaker Add-funktionen**Party Chain-funktionen kan ikke aktiveres.**

- Kontroller tilslutningerne (side 18).
- Sørg for, at alle ledningerne til lyd er tilsluttet rigtigt.
- Vælg en anden funktion end Audio In-funktionen (side 20).

Party Chain-funktionen fungerer ikke korrekt.

- Sluk for systemet. Tænd derefter systemet for at aktivere Party Chain-funktionen.

Der kan ikke oprettes tilslutning til en BLUETOOTH-enhed med systemet i Speaker Add-funktion.

- Efter tilslutning af to GTK-XB5-systemer skal du udføre tilknytningsproceduren mellem en BLUETOOTH-enhed og systemet, hvor  (BLUETOOTH)-indikatoren blinker. Foretag derefter BLUETOOTH-tilslutningen.

Nulstilling af systemet

Hvis systemet stadig ikke fungerer korrekt, kan du nulstille systemet til fabriksindstillingerne.

1 Træk stikket på vekselstrømsledningen ud af stikkontakten, og sæt det i igen, og tænd derefter for systemet.

2 Hold **FUNCTION – PAIRING** og **lydstyrkeknappen – nede i mindst 5 sekunder.**

Når   (BLUETOOTH) og **AUDIO IN**-indikatorerne har blinket i mere end 3 sekunder, er alle brugerkonfigurerede indstillinger, f.eks. tilknytningsregistreringsoplysninger, indstillet til fabriksstandarderne.

Bemærk

Hvis du nulstiller systemet, kan systemet måske ikke tilslutte din BLUETOOTH-enhed. I denne situation skal du slette tilknytningsoplysningerne på BLUETOOTH-enheden og derefter udføre tilknytningshandlingen igen (side 10).

Forholdsregler

Sikkerhed

- Tag vekselstrømsledningen helt ud af stikkontakten, hvis systemet ikke skal bruges i længere tid. Tag altid fat om stikket, når det trækkes ud af kontakten. Træk aldrig i selve ledningen.
- Hvis der er trængt væske ind i systemet, eller hvis der er faldet genstande ned i det, skal du afbryde strømforsyningen og lade systemet efterse af kvalificerede teknikere, inden du anvender det igen.
- vekselstrømsledningen må kun udskiftes af faguddannet servicepersonale.

Placering

- Systemet må ikke placeres hældende eller på et sted, som er ekstremt varmt, koldt, støvet, beskidt eller fugtigt, hvor der ikke er tilstrækkelig ventilation, eller hvor det udsættes for vibrationer, direkte sollys eller andet skarpt lys.
- Vær forsigtig ved placering af systemet på overflader, der er specialbehandlet (f.eks. med voks, olie, polish osv.), da der kan opstå pletter eller misfarvning af overfladen.
- Pas på ikke at sprøjte vand på enheden. Enheden er ikke vandtæt.

Opvarmning

- Varmeopbygning på systemet under drift er normalt og er ikke grund til bekymring.
- Berør ikke kabinettet, hvis det har været brugt i længere tid ved høj lydstyrke, da kabinettet kan være blevet meget varmt.
- Ventilationshullerne må ikke blokeres.

Om højttalersystemet

Det indbyggede højttalersystem er ikke magnetisk afskærmet, og billedet på TV'er i nærheden kan få magnetiske forvrængninger. I dette tilfælde skal du slukke for TV'et, vente 15 til 30 minutter og tænde for TV'et igen.

Hvis der ikke er nogen forbedring, skal du flytte systemet langt væk fra TV'et.

Rengøring af kabinettet

Rengør systemet med en blød klud fugtet med en mild renseopløsning. Anvend ikke nogen form for slibemidler, skurepulver eller opløsningsmidler som f.eks. fortynder, rensbenzin eller alkohol.

Om BLUETOOTH-kommunikation

- BLUETOOTH-enheder bør bruges inden for ca. 10 meters (uhindret) afstand mellem dem. Det effektive kommunikationsområde kan blive kortere under følgende forhold.
 - Når der er en person, et metalobjekt, en væg eller anden hindring mellem enheder med en BLUETOOTH-forbindelse
 - Placeringer, hvor der er installeret et trådløst lokalnetværk
 - I nærheden af mikrobølgeovne, der er i brug
 - Områder, hvor der genereres andre elektromagnetiske bølger
- BLUETOOTH-enheder og trådløst LAN-udstyr (IEEE 802.11b/g) bruger det samme frekvensbånd (2,4 GHz). Når du bruger din BLUETOOTH-enhed i nærheden af en enhed med trådløst LAN, kan der forekomme elektromagnetisk interferens. Dette kan resultere i lavere dataoverførsels-hastigheder, støj eller manglende evne til at oprette forbindelse. Hvis dette sker, kan du prøve følgende løsninger:
 - Brug dette system mindst 10 meter væk fra det trådløse LAN-udstyr.
 - Sluk for strømmen til det trådløse LAN-udstyr, når du bruger din BLUETOOTH-enhed inden for 10 meter.
 - Brug dette system og BLUETOOTH-enheden så tæt på hinanden som muligt.
- De radiobølger, der udsendes af dette system, kan forstyrre driften af medicinsk udstyr. Da denne interferens kan resultere i fejlfunktion, skal du altid slukke for strømmen på dette system og BLUETOOTH-enheden på følgende placeringer:
 - På hospitaler, på tog, i flyvemaskiner og på benzinstationer samt på alle steder, hvor der kan være åben ild
 - I nærheden af automatiske døre eller brandalarmer
- Dette system understøtter sikkerhedsfunktioner, der overholder BLUETOOTH-specifikationer, for at garantere sikre tilslutninger under kommunikation ved brug af BLUETOOTH-teknologi. Denne sikkerhed kan dog være utilstrækkelig afhængig af indstillingsindholdet og andre faktorer, så vær altid forsigtig, når du foretager kommunikation ved brug af BLUETOOTH-teknologi.
- Sony kan ikke på nogen måde gøres ansvarlig for skader eller andet tab som et resultat af informationlækager under kommunikation ved brug af BLUETOOTH-teknologi.
- BLUETOOTH-kommunikation er ikke nødvendigvis garanteret med alle BLUETOOTH-enheder, der har samme profil som dette system.
- BLUETOOTH-enheder, der er tilsluttet dette system, skal overholde de BLUETOOTH-specifikationer, som foreskrevet af Bluetooth SIG, Inc., og de skal være certificeret til overholdelse. Men selvom en enhed overholder BLUETOOTH-specifikationerne, kan der være situationer, hvor karakteristika eller specifikationerne i BLUETOOTH-enheden gør det umuligt at oprette forbindelse, eller kan resultere i forskellige kontrolmetoder, visning eller betjening.
- Der kan forekomme støj, eller lyden kan blive afbrudt afhængig af den BLUETOOTH-enhed, der er tilsluttet dette system, kommunikationsmiljøet eller omgivende forhold.

Specifikationer

Højttaler

Diskanthøjttaler:

50 mm × 2, cone-type

Bashøjttaler:

130 mm × 2, cone-type

Indgange

AUDIO/PARTY CHAIN IN L/R:

Spænding 2V, impedans 10 kilohm

Udgange

AUDIO/PARTY CHAIN OUT L/R:

Spænding 2 V, impedans 600 ohm

BLUETOOTH

Kommunikationssystem:

BLUETOOTH Standard version 3.0

Udgang:

BLUETOOTH Standard Power Class 2

Maksimalt kommunikationsområde:

Synslinje ca. 10 m¹⁾

Frekvensbånd:

2,4 GHz-bånd (2,4000 GHz-
2,4835 GHz)

Moduleringsmetode:

FHSS (Freq Hopping Spread
Spectrum)

Kompatible BLUETOOTH-profiler²⁾:

A2DP (Advanced Audio Distribution
Profile)

AVRCP (Audio Video Remote Control
Profile)

SPP (Serial Port Profile)

Understøttede codecs:

SBC (Sub Band Codec)

AAC (Advanced Audio Coding)

LDAC

¹⁾ Den faktiske rækkevidde afhænger af faktorer som f.eks. forhindringer mellem enheder, magnetfelter i nærheden af en mikrobølgeovn, statisk elektricitet, modtagefølsomhed, antennens ydeevne, operativsystem, software osv.

²⁾ BLUETOOTH-standardprofiler angiver formålet med BLUETOOTH-kommunikation mellem enheder.

Generelt

Strømkrav:

Nordamerikansk model: 120 V

vekselstrøm, 60 Hz

Andre modeller: AC 120 V-240 V,
50/60 Hz

Strømforsbrug:

30 watt

Strømforsbrug i standby:

Når BLUETOOTH-standbytilstand er indstillet til slukket: 0,5 watt (økotilstand)

Når BLUETOOTH-standbytilstand er indstillet til tændt: 2,8 watt (alle trådløse netværksporte til)

Mål (ca.) (b/h/d):

262 mm × 524 mm × 273 mm

Vægt (ca.):

7 kg

Antal systemer:

1 stk.

Medfølgende tilbehør:

Vekselstrømsledning (1)

AC-stikadapter* (1) (medfølger kun i visse områder)

* Denne stikadapter bruges ikke i Chile, Paraguay og Uruguay. Brug denne stikadapter i lande, hvor det er nødvendigt.

Design og specifikationer kan ændres uden varsel.

Licens og varemærker

- BLUETOOTH®-varemærket og -logoer er registrerede varemærker, der er ejet af Bluetooth SIG, Inc., og eventuel brug af sådanne varemærker af Sony Corporation er underlagt licens. Andre varemærker og varemærkenavne tilhører deres respektive ejere.
- N-Mark er et varemærke eller et registreret varemærke tilhørende NFC Forum, Inc. i USA og i andre lande.
- Google Play and Android er varemærker tilhørende Google Inc.
- LDAC™- og LDAC-logoet er varemærker tilhørende Sony Corporation.
- Apple, Apple-logoet, iPhone og iPod touch er varemærker tilhørende Apple Inc., der er registreret i USA og andre lande. App Store er et servicemærke tilhørende Apple Inc.
- "Made for iPod" og "Made for iPhone" betyder, at et elektronisk tilbehør er udviklet til specifikt at kunne tilsluttes til henholdsvis iPod eller iPhone og er certificeret af udvikleren til at opfylde Apple's standarder for ydeevne. Apple er ikke ansvarlig for betjeningen af denne enhed eller dens overensstemmelse med sikkerheds- og lovgivningsmæssige standarder. Bemærk, at brugen af dette tilbehør sammen med iPod eller iPhone kan påvirke trådløs funktionalitet.
- WALKMAN og WALKMAN-logoet er registrerede varemærker tilhørende Sony Corporation.
- Alle andre varemærker og registrerede varemærker tilhører deres respektive ejere. I denne vejledning er mærkerne ™ og ® ikke angivet.

<http://www.sony.net/>

